

# Stadtbaustein Waidmannsdorf

In einer heterogenen städtebaulichen Umgebung werden auf dem Bauplatz vier kubische Atriumbaukörper mit drei- vier Geschossen stadtraumverträglich platziert. Der leichte Versatz der Gebäude zueinander stellt einerseits die selbstverständliche Durchwegung sicher, öffnet (Platz-) Räume im Inneren des Areals und schafft andererseits Klarheit und Ruhe durch die präzise Setzung im Stadtraum.

Zwei dreigeschossige Baukörper mit Büro- und Geschäftsfächen befinden sich an der Nordost- und Ostseite des Areals. Sie stellen den Schallpuffer für die dahinterliegende Wohnbebauung dar, und öffnen sich zur höher frequentierten Waidmannsdorfer Straße. Im Erdgeschoß befinden sich die Geschäftsfächen; darüber sind jeweils auf zwei miteinander verbundenen Geschossen die Großraumbüros angeordnet.

Die beiden viergeschossigen Wohnbaukörper (7- 8 Spänner) befinden sich im Nordwesten bzw. im Südwesten des Areals. Dem gewünschten Wohnungsschlüssel wird durch ein breites Angebot an gut durchdachten, sparsamen Grundrissen entsprochen. Jeder Baukörper besitzt ein (offenes) Atrium, das als Ort der Begegnung, Kommunikation und Erholung dienen kann. Zusätzliche Begrünung sorgt für ein gutes Mikroklima.

Der modulare Aufbau und ein hoher Grad an Vorfertigung ermöglicht eine kurze Bauzeit.

## Verfahren / Procedure

Geladener Wettbewerb 2018,  
1. Preis / invited competition  
2018, 1<sup>st</sup> prize

## Ort / Place

Klagenfurt, AT

## Auftraggeber / Client

Wagner Holding GmbH

## Planung / Planning

2018

## Nutzfläche /

Effective Area  
ca. / approx. 7.200 m<sup>2</sup>

## Energieeffizienz /

Energy efficiency  
Niedrigstenergiebauweise/  
Low energy building

## Kooperation Architektur /

Cooperation architecture  
Schenker Salvi Weber Architekten

## Team / Team

Clemens Kirsch, Andreas Metzler,  
Sarah Raiger, Michael Salvi,  
Andres Schenker, Thomas Weber

## Visualisierung / Visualisation

Clemens Kirsch Architektur

## Modellbau / Model

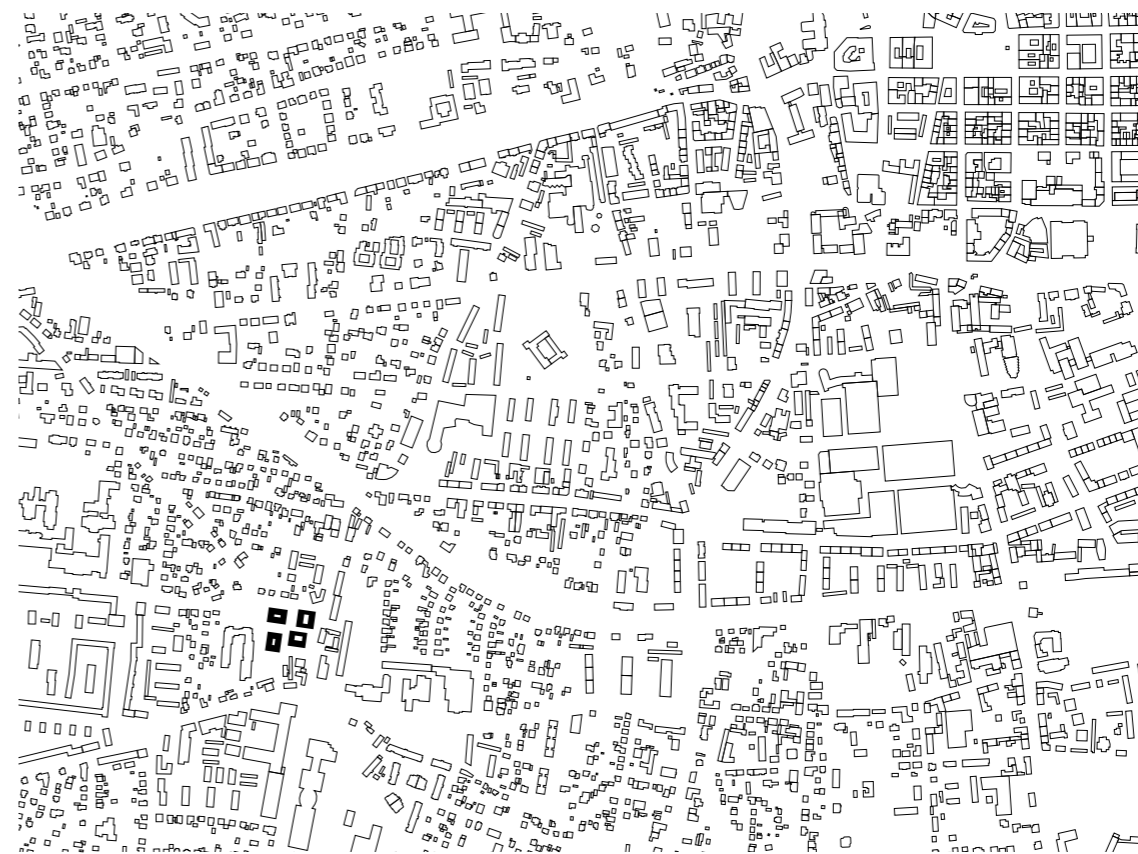
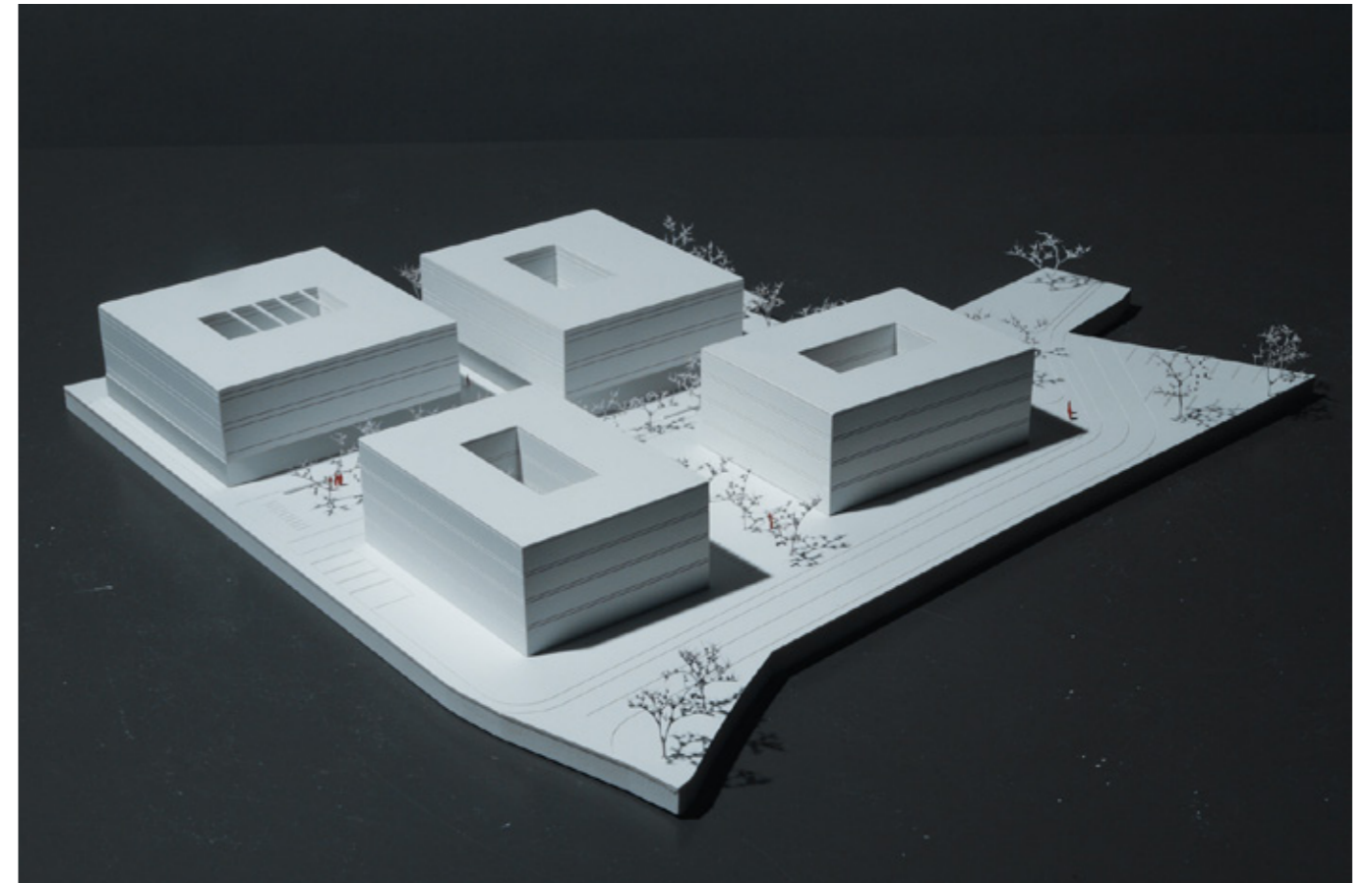
mattweiss

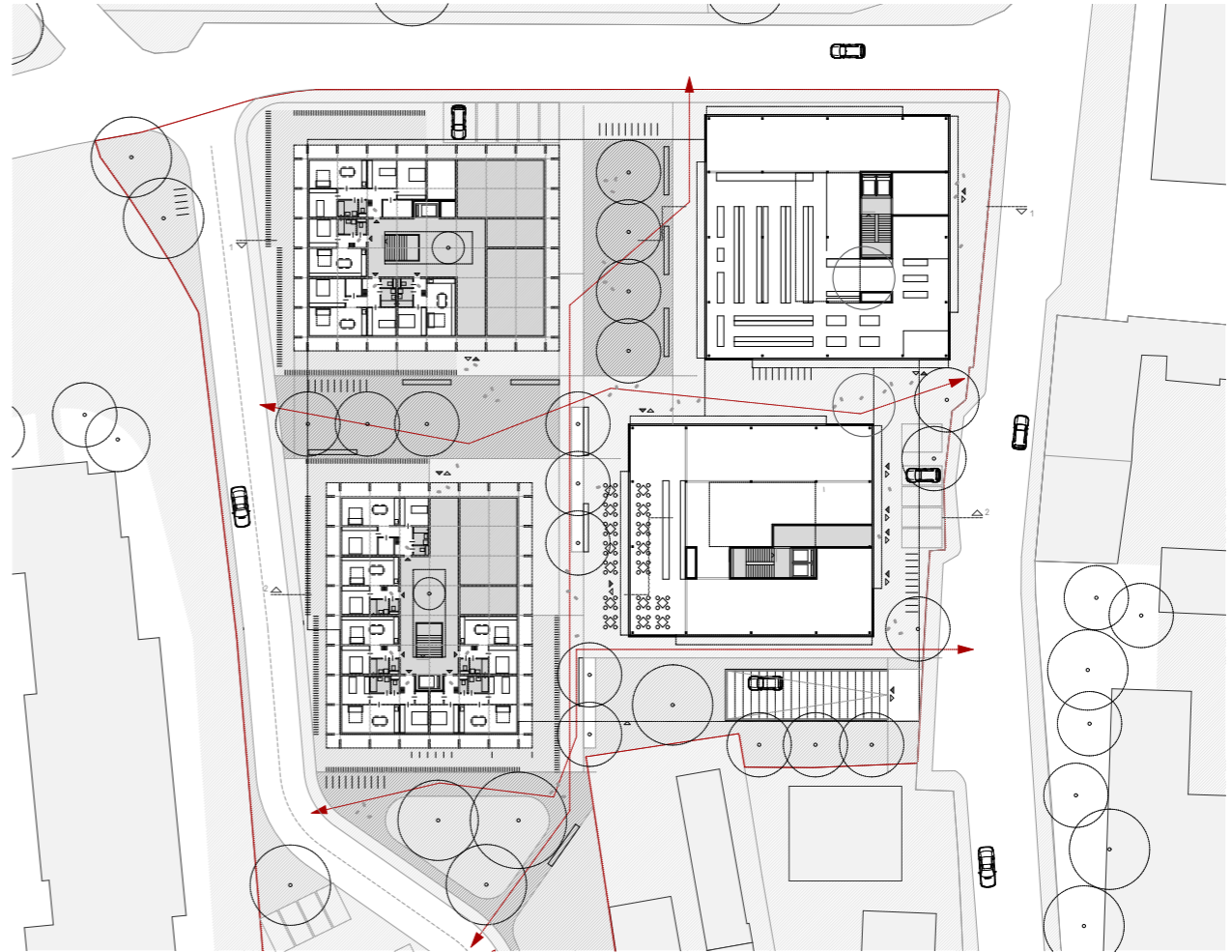
*The four 3-4 storeyed cubic buildings have a unique identity yet merge harmoniously into the heterogeneous developed environment. The slight misalignment of the buildings ensures a natural passageway, opens spaces within the area, and creates clarity through the precise placement in the urban environment.*

*Located on the northeast and east side of the area are two three-story buildings with office and retail space. They ensure the sound buffer for the underlying residential development, and open to the more frequented Waidmannsdorfer Straße. Above the business premises on the ground floor are the open-plan offices – arranged on two interconnected levels.*

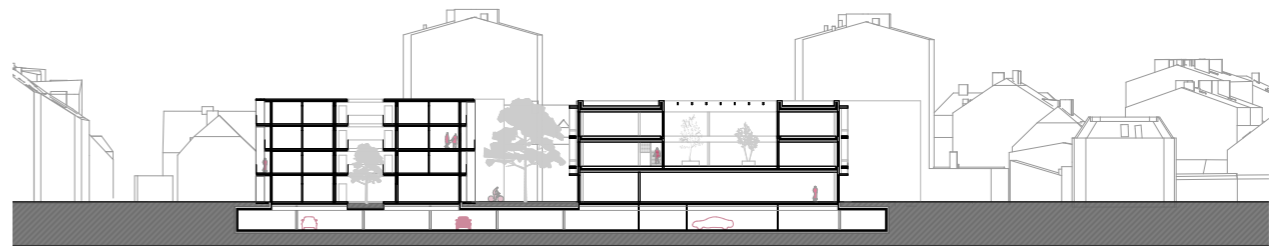
*Situated on the northwest and southwest of the area are the two four-story residential buildings. A wide range of well thought-out, economical floor plans guarantees the desired housing supply. Each building has an (open) atrium, which serves as a place of encounter an recreation. Additional greening provides a pleasant microclimate.*

*The modular structure and the high degree of prefabrication allow a short construction time.*





Lageplan + Erdgeschoss | Site plan + Figure ground floor



Schnitt 1 | Section 1



**Wohnung B-Typ**  
WNF: 49,3 m<sup>2</sup>  
Balkon: 5,6 m<sup>2</sup>

**Wohnung C-Typ**  
WNF: 72,9 m<sup>2</sup>  
Balkon: 11,2 m<sup>2</sup>

**Wohnung C-Typ**  
WNF: 96,4 m<sup>2</sup>  
Balkon: 16,8 m<sup>2</sup>

Wohnungstypen | Apartment types

